

# CINÉFÊTE 20

DAS FRANZÖSISCHE SCHULFILMFESTIVAL

## DILILI À PARIS

DE MICHEL OCELOT

Dossier réalisé par Arnaud Leroux

De la 3. à la 8. | A2 – B1

Belle époque

INSTITUT  
FRANÇAIS  
Deutschland

ausgesprochen  
französisch

AG KINO  
GILDE DEUTSCHER  
FILMKUNSTTHEATER

mit freundlicher  
Unterstützung von

Klett

# TABLE DES MATIÈRES

---

<b>I. POUR MIEUX CONNAÎTRE LE FILM</b>	<b>3</b>
A) Fiche technique du film _____	3
B) Actualité : une héroïne messagère de l'Unicef _____	4
C) Résumé du film _____	4
D) Informations sur le réalisateur _____	4
<b>II. POUR TRAVAILLER AVEC LE FILM EN CLASSE</b>	<b>5</b>
A) Avant la séance	
Fiche-élève n° 1 : Découvrir le film par l'affiche _____	6
Fiche-professeur n° 1 : Découvrir le film par l'affiche _____	7
B) Après la séance	
Fiche-élève n° 2 : Reconstituer l'histoire du film _____	9
Fiche-professeur n° 2 : Reconstituer l'histoire du film _____	11
Fiche-élève n° 3 : Étudier les personnages du film _____	12
Fiche-professeur n° 3 : Étudier les personnages du film _____	14
Fiche-élève n° 4 : Comprendre un dialogue du film _____	16
Fiche-professeur n° 4 : Comprendre un dialogue du film _____	17
Fiche-élève n° 5 : Analyser les lieux du film _____	18
Fiche-professeur n° 5 : Analyser les lieux du film _____	19
<b>III. ANALYSE D'UNE SÉQUENCE</b>	<b>20</b>
Fiche-élève n° 6 : Analyser une séquence du film _____	20
Fiche-professeur n° 6 : Analyser une séquence du film _____	21
<b>IV. ANNEXES</b>	<b>22</b>
A) Sitographie _____	22
B) Liens et ressources utiles _____	22

**Dans ce dossier, les compétences langagières sont abrégées comme suit :**

- CE : Compréhension de l'écrit
- CO : Compréhension de l'oral
- PO : Production orale
- PE : Production écrite



## I. POUR MIEUX CONNAÎTRE LE FILM

---

### A) FICHE TECHNIQUE DU FILM

**Long métrage**, 2018

**Production franco-belgo-allemande**

**Durée** : 1 h 30

**Genre** : Film d'animation

**Réalisateur** : Michel Ocelot

**Scénario** : Michel Ocelot

**Département artistique** : Émilie Almaida

**Animation** : Mac Guff, Les fées spéciales

**Musique** : Gabriel Yared

**Montage** : Patrick Ducruet

**Producteurs** : Christophe Rossignon et Philip Boëffard

**Prix obtenus** :

- César du meilleur film d'animation, 2019
- Prix du meilleur film d'animation,  
Prix Lumières de la presse internationale, 2019
- Prix presse du meilleur long métrage,  
Festival international du film de fiction historique de  
Plaisance-du Touch, 2018

## B) ACTUALITÉ : UNE HÉROÏNE MESSAGÈRE DE L'UNICEF

Avec *Dilili* à Paris, Michel Ocelot a voulu dénoncer les violences faites aux femmes et en particulier aux petites filles partout dans le monde. C'est pourquoi l'héroïne de son film a été désignée par le Fonds des Nations Unies pour l'enfance (Unicef) comme messagère afin alerter l'opinion sur les droits des filles, comme l'accès à l'éducation ou la lutte contre les mariages précoces par exemples.

## C) RÉSUMÉ DU FILM

Dilili est une petite métisse originaire de Nouvelle-Calédonie qui travaille dans une reconstitution de village kanak au pied de la tour Eiffel. A la fin de son contrat, elle décide qu'il est temps d'observer à son tour les Parisiens qui l'ont observée durant des semaines. Avec son nouvel ami Orel, un jeune livreur, elle mène l'enquête sur les Mâles-maîtres, un groupe de malfaiteurs qui s'illustre en enlevant des fillettes. Lors de cette enquête, Dilili et Orel rencontrent des personnalités du Tout-Paris comme Louis Pasteur, Emma Calvé, Auguste Rodin ou encore Henri de Toulouse-Lautrec. Elle parvient même à faire arrêter deux Mâles-maîtres, ce qui en fait une des principales cibles de leur organisation. Par l'intermédiaire de Lebeuf, le chauffeur d'Emma Calvé, les Mâles-maîtres réussissent à kidnapper Dilili. Pris de remords, Lebeuf avoue son rôle dans l'enlèvement de Dilili à sa patronne : Emma Calvé monte alors une opération de secours avec Lebeuf et Orel pour récupérer Dilili dans les égouts. Afin de sauver les autres fillettes retenues prisonnières par les Mâles-maîtres, Dilili fait appel aux services de l'inventeur brésilien Alberto Santos-Dumont, qui conçoit un dirigeable, mais aussi de trois illustres femmes : Sarah Bernhardt, Marie Curie et Louise Michel, son ancienne institutrice. Grâce à leur plan, les fillettes sont délivrées et ramenées en dirigeable jusqu'au pied de la tour Eiffel, où elles retrouvent leurs parents.

## C) INFORMATIONS SUR LE RÉALISATEUR

Né en 1943 à Villefranche-sur-Mer, sur la Côte d'Azur, Michel Ocelot passe son enfance à Conakry, en Guinée. Ses parents, enseignants, s'installent ensuite à Angers où, adolescent, il les suit. Il poursuit ses études aux Beaux-Arts, puis aux Arts Décoratifs à Paris. Passionné par le cinéma d'animation, il complète son cursus par une année au California Institute of the Arts, à Los Angeles. En 1976, il réalise *Les aventures de Gédéon* pour la télévision et en 1979, produit son premier court métrage professionnel, *Les trois inventeurs*, récompensé par un BAFTA. Quatre ans plus tard, il reçoit un César pour un autre court métrage, *La légende du bossu*.



Il continue cependant de travailler pour la télévision et réalise deux séries dans les années 1980, *La princesse insensible* et *Ciné Si*.

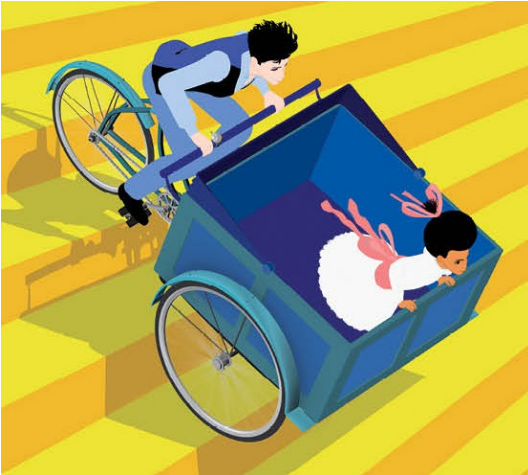
Ce n'est qu'en 1998 qu'il réalise son premier long métrage, *Kirikou et la sorcière*, inspiré de son enfance africaine. Primé à de nombreuses reprises, le film connaît un énorme succès public, si bien que Michel Ocelot lui donne une suite en 2005 avec *Kirikou et les bêtes sauvages*. Entre-temps, il réalise *Princes et princesses* en 2000, qui reprend certains passages de *Ciné Si*. Parallèlement, il travaille alors sur *Azur et Asmar*, qui sort sur les écrans en 2006. Enchaînant les succès, il offre ses services à Björk pour le clip de « Earth intruders », et réalise pour la télévision la série *Dragons et princesses* en 2010, dont les histoires sont reprises dans le long métrage *Contes de la nuit*, sorti en 2011. En 2012, il donne une nouvelle suite aux aventures de Kirikou avec *Kirikou et les hommes et les femmes* avant de se lancer en 2014 dans la production de *Dilili à Paris*, sorti en 2018.



# FICHE-ÉLÈVE N°1: DÉCOUVRIR LE FILM PAR L’AFFICHE

Niveaux: A2 – B1

## 1 Décrivez l’affiche



← Les personnages

---

---

---

---

---

---

---

---



← Les monuments

---

---

---

---

---

---

---

---



← Le titre

---

---

---

---

## 2 Imaginez l’histoire du film !

## FICHE-PROFESSEUR N°1: DÉCOUVRIR LE FILM PAR L’AFFICHE

Niveaux : A2 – B1 | Compétences : PO, PE | Travail en groupe

---

Pour une meilleure visibilité des détails, il peut être utile de télécharger l’affiche et de la montrer en classe à l’aide d’un vidéoprojecteur.

En petits groupes, les élèves sont invités à décrire chacun de ses éléments.

Ce qui aura été dit pourra aussi être consigné sur la fiche.

### 1 Décrivez l’affiche (PO)

#### Les personnages

Seuls deux personnages sont visibles sur cette affiche : un jeune homme d’origine européenne aux cheveux bruns et habillé de bleu (pantalons, gilet, chemise) et une petite fille, peut-être d’origine africaine, vêtue d’une robe blanche ornée de rubans roses à la façon d’une poupée. Ces vêtements semblent anciens, voire démodés, ce qui pourrait indiquer que le film se déroule dans le passé. Les deux personnages sont sur le même triporteur, le jeune homme pédale et la petite fille se tient dans la caisse. Tous deux regardent dans la même direction et semblent à la poursuite de quelque chose. Le fait qu’ils descendent un escalier à vélo montre qu’ils sont très pressés.

#### Vocabulaire utile :

- l’escalier, le vélo, le ruban, la poupée
- descendre quelque chose à vélo
- être pressé / concentré / à la poursuite de
- une histoire comique / romantique / policière

#### Quelques suggestions :

- A quoi ressemblent-ils ?
- Comment sont-ils habillés ?
- Ces vêtements sont-ils particuliers ?
- Que font-ils ?
- Où regardent-ils ?
- Cette scène vous paraît-elle normale ?
- Quel genre d’histoire cela peut-il être ?

#### Les monuments

Dans le coin supérieur droit, trois monuments sont reconnaissables. Le plus évident, au centre, est la tour Eiffel. À gauche, on peut distinguer une église, celle du Sacré-Cœur et à droite, un moulin rouge, l’enseigne du célèbre cabaret. L’histoire se passe donc selon toute vraisemblance à Paris.

#### Vocabulaire utile :

- la tour Eiffel
- l’église, le Sacré-Cœur
- le moulin, le cabaret

#### Quelques suggestions :

- Quel(s) monument(s) reconnaissez-vous ?
- Où se trouvent-ils ?

#### Le titre

Le titre confirme que le film se déroule à Paris et met en scène un(e) certain(e) Dilili. Ce nom sonnant plutôt exotique, il est vraisemblable qu’il désigne la petite fille à la peau brune debout dans la caisse du triporteur. Ce serait donc elle l’héroïne de ce film, un film qui se déroulerait d’ailleurs plutôt vers la fin du XIX<sup>e</sup> siècle ou le début du XX<sup>e</sup> siècle à en croire la typographie du titre. Écrit en bleu, il mélange majuscules et minuscules et son style n’est pas sans rappeler celui des typographies Art nouveau comme celles des célèbres bouches de métro réalisées par Hector Guimard (cf. ci-contre).

#### Vocabulaire utile :

- l’écriture, les minuscules/majuscules

#### Quelques suggestions :

- A votre avis, qui est Dilili ? Pourquoi ?
- Comment sont dessinées les lettres du titre ?



## 2 Imaginez l’histoire du film (PE)

À l’aide des premiers éléments fournis par l’étude de l’affiche, on demandera aux élèves, seuls ou en binômes, d’imaginer par écrit l’histoire du film et de la présenter devant la classe.

Si des élèves connaissent déjà des films de Michel Ocelot mentionnés en-dessous du titre sur l’affiche, en particulier ceux qui mettent en scène Kirikou, un garçon africain de très petite taille mais excessivement malin, on pourra éventuellement avancer quelques hypothèses quant à l’héroïne de ce film, Dilili.

### POUR ALLER PLUS LOIN (PO)

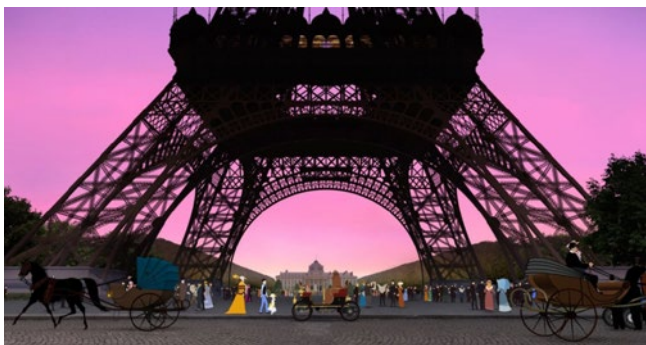
Le Paris de la Belle époque dans lequel évoluent Dilili et les autres personnages du film est tellement riche et foisonnant qu’il a donné lieu à un ouvrage illustré avec des images du film et publié par Casterman, *Paris au temps de Dilili*.

Afin de familiariser les élèves avec le Paris de 1900, on pourra réaliser une carte à afficher dans la classe en imprimant un fond de carte librement téléchargeable en format A3. En découpant les éléments du titre du film sur l’affiche, on pourra intituler cette carte « Le Paris de Dilili ». On prendra soin de présenter sommairement la ville en expliquant ce que les numéros veulent dire (ce sont les 20 arrondissements parisiens) mais aussi en nommant et en indiquant sur la carte la Seine, la Marne, au Sud-Est, ainsi que les bois de Boulogne (à l’Ouest) et de Vincennes (à l’Est).

La classe pourra alors être divisée en trois groupes pour chacun des trois lieux/monuments visibles sur l’affiche du film. Dans chacun de ces trois grands groupes, les élèves seront invités, en binômes ou par trois, à réaliser de petites recherches en français sur le monument qui leur est donné afin d’en réaliser, à la séance suivante, une petite présentation donnant les grandes lignes de l’histoire de l’édifice, sa fonction et sa localisation.

À l’issue de chaque exposé, on pourra découper une des vignettes ci-dessous, préalablement imprimée en couleur si possible, pour la coller à son emplacement sur la carte. La tour Eiffel se situe le long de la Seine, dans le VII<sup>e</sup> arrondissement à la limite avec le XV<sup>e</sup>, le Sacré-Cœur au centre du XVIII<sup>e</sup> arrondissement et le Moulin rouge dans le sud-ouest du XVIII<sup>e</sup>, à la limite avec le IX<sup>e</sup> arrondissement.

Cette carte pourra être complétée après visionnage du film (cf. Fiche n°4).





# FICHE-ÉLÈVE N°2: RECONSTITUER L'HISTOIRE DU FILM

Niveaux: A2 – B1

## 1 L'histoire du film

Remettez les images dans l'ordre.



1	2	3	4	5	6

**2 Décrivez les grands moments du film**

Écrivez dans le tableau la lettre de l'image qui va avec le vocabulaire.  
 Ensuite, décrivez ces images.

Vocabulaire	Image
<ul style="list-style-type: none"> <li>• espionner quelqu'un</li> <li>• le bar, le café</li> <li>• boire un verre</li> </ul>	
<ul style="list-style-type: none"> <li>• s'échapper de quelque chose</li> <li>• le (ballon) dirigeable</li> <li>• scintiller</li> </ul>	
<ul style="list-style-type: none"> <li>• marcher à quatre pattes</li> <li>• les égouts</li> <li>• se révolter contre quelque chose</li> </ul>	
<ul style="list-style-type: none"> <li>• arrêter quelqu'un</li> <li>• le journal, la une du journal, le journaliste</li> <li>• poser des questions à quelqu'un</li> </ul>	
<ul style="list-style-type: none"> <li>• conduire quelque chose</li> <li>• le vélo, le triporteur</li> <li>• être rapide/pressé(e)</li> </ul>	
<ul style="list-style-type: none"> <li>• couper quelque chose</li> <li>• le village traditionnel, la statue, le pagne</li> <li>• travailler ≠ ne rien faire, être assis, se reposer</li> </ul>	

## FICHE-PROFESSEUR N°2: RECONSTITUER L'HISTOIRE DU FILM

Niveaux: A2 – B1 | Compétences : PO, CE, PE | Travail individuel ou en binôme

---

### 1 L'histoire du film (PO)

Remettez les images dans l'ordre

**Solution :**

1	2	3	4	5	6
E	D	B	A	F	C

### 2 Décrivez les grands moments du film (CE/PO)

À l'aide du vocabulaire du tableau, les élèves sont invités, seuls ou à deux, à décrire chacune des images. Les élèves les plus avancés peuvent consigner par écrit leur description.

**Solution :**

Vocabulaire	Image
<ul style="list-style-type: none"><li>espionner quelqu'un</li><li>le bar, le café</li><li>boire un verre</li></ul>	B
<ul style="list-style-type: none"><li>s'échapper de quelque chose</li><li>le (ballon) dirigeable</li><li>scintiller</li></ul>	C
<ul style="list-style-type: none"><li>marcher à quatre pattes</li><li>les égouts</li><li>se révolter contre quelque chose</li></ul>	F
<ul style="list-style-type: none"><li>arrêter quelqu'un</li><li>le journal, la une du journal, le journaliste</li><li>poser des questions à quelqu'un</li></ul>	A
<ul style="list-style-type: none"><li>conduire quelque chose</li><li>le vélo, le triporteur</li><li>être rapide/pressé(e)</li></ul>	D
<ul style="list-style-type: none"><li>couper quelque chose</li><li>le village traditionnel, la statue, le pagne</li><li>travailler ≠ ne rien faire, être assis, se reposer</li></ul>	E

### POUR ALLER PLUS LOIN (PE)

On pourra inviter les élèves à rédiger, à l'aide du vocabulaire de cette fiche, une lettre racontant l'histoire du film, mais du point de vue des Mâles-maîtres. L'un d'eux s'est échappé et écrit à un de ses complices en n'oubliant pas la formule « Les Mâles-maîtres vont soumettre / Paris joli, Paris pourri » au début.

# FICHE-ÉLÈVE N°3 : ÉTUDIER LES PERSONNAGES DU FILM

Niveaux : A2 – B1

## 1 Qui est qui ?

a) Écrivez sous chaque image le nom du personnage : Dilili, Emma Calvé, Monsieur Lebeuf, Orel.



\_\_\_\_\_ texte n° \_\_\_\_\_



\_\_\_\_\_ texte n° \_\_\_\_\_



\_\_\_\_\_ texte n° \_\_\_\_\_



\_\_\_\_\_ texte n° \_\_\_\_\_

b) Écoutez bien les textes que va lire le/la professeur(e) et écrivez le numéro du texte correspondant au personnage dans le tableau.

## 2 Les ennemis de Dilili : les \_\_\_\_\_ - \_\_\_\_\_

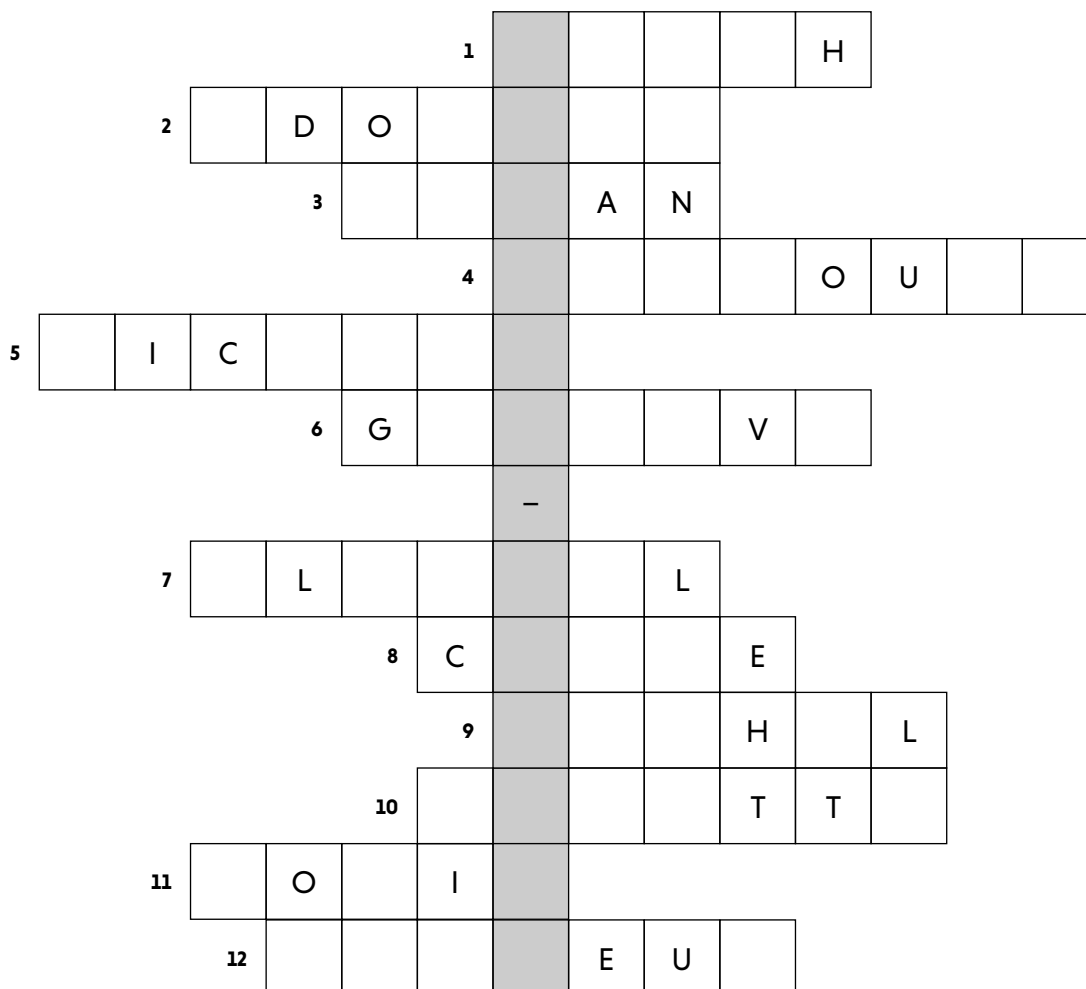
a) Comment s'appellent les ennemis de Dilili ? Complète le titre et entoure la lettre de leur chef.

b) Quel est leur but ? Que font-ils pour cela ? Qu'ont-ils de particulier ?



### 3 Les autres personnages du film

Trouvez les noms des autres personnages qui aident Dilili grâce aux indices et écrivez-les dans la grille. À la fin, vous trouverez le nom d'un personnage plus important encore pour l'histoire du film.



- 1 Je suis une comédienne célèbre en France. J'ai un guépard comme animal de compagnie. Mon nom est Bernhardt, mais mon prénom est ...
- 2 J'ai vu Dilili arrêter deux Mâles-maîtres avec sa corde à sauter. Je vis à Paris, mais je suis anglais et ma mère est la reine. Je suis le prince ...
- 3 Je suis un célèbre historien qui a étudié l'histoire de la Palestine. Je suis déjà vieux lorsque je rencontre Dilili à côté de la maison de la comtesse. Je m'appelle Ernest ...
- 4 Je suis un peintre de petite taille avec une grosse barbe. J'ai rencontré Dilili au Moulin rouge et je l'ai accompagnée à l'Irish & American Bar. Je m'appelle Henri de ...-Lautrec.
- 5 Je suis un peintre espagnol et je travaille au Bateau-lavoir où j'ai rencontré Dilili, que j'ai revue au Moulin rouge ensuite. Mon nom est Pablo ...
- 6 Je suis un ingénieur et j'ai fait construire la tour qui porte mon nom, la tour Eiffel. Mon prénom est ...
- 7 Je suis une sculptrice et je suis très fière que Dilili ait préféré ma statue à celles de Rodin. Je m'appelle Camille ...
- 8 Je suis une scientifique polonaise installée en France. Dilili a rencontré mes deux filles. Je m'appelle Marie ....
- 9 Je suis l'ancienne institutrice de Dilili et j'ai participé à une révolution avant d'être envoyée en Nouvelle-Calédonie (Kanakya). Je suis Louise ...
- 10 J'ai rencontré Dilili au Moulin rouge. J'aime bien danser, mais ce que je préfère, c'est écrire des romans. Je m'appelle ...
- 11 Je suis un sculpteur célèbre. Dilili est venue me voir pour trouver la Porte des Enfers. Je m'appelle Auguste ...
- 12 Je suis un scientifique qui travaille sur la rage. Je suis Louis ...

**En gris :** Je suis un inventeur brésilien, je m'appelle Alberto ...

## FICHE-PROFESSEUR N°3 : ÉTUDIER LES PERSONNAGES DU FILM

Niveaux : A2 – B1 | Compétences : CO, PO, CE | Travail individuel et en classe

### 1 Qui est qui ? (CO)

- a) **Solution, dans l'ordre** : Orel, Emma Calvé, Dilili, Monsieur Lebeuf.
- b) En classe entière, lire à haute voix les autoportraits suivants, en laissant à chaque fois un intervalle de temps suffisant pour que chaque élève puisse répondre sur sa fiche.

<b>Texte n° 1</b> Je connais très bien Paris et en particulier les égouts car je m'y promène souvent. Je ne suis pas mariée et je n'ai pas d'enfants, mais j'ai beaucoup d'amis. Je connais tous ces gens grâce à mon travail, qui est passionnant : je suis chanteuse d'opéra. Je suis ...	<b>Texte n° 2</b> Je vis tout seul et je n'ai pas de famille à Paris. J'ai mauvais caractère, mais en fait, je suis plutôt gentil. Je connais très bien Paris car je suis chauffeur, c'est mon métier de conduire une voiture pour ma patronne, une célèbre chanteuse d'opéra. Je suis ...
<b>Texte n° 3</b> J'ai rencontré beaucoup de gens fascinants à Paris, mais je ne sais pas quel métier faire plus tard car tout m'intéresse ! J'aime bien les belles robes et je suis une experte de la corde à sauter. Je suis orpheline et je viens de Kanaky où j'ai eu une très bonne institutrice. Je suis ...	<b>Texte n° 4</b> D'après Dilili, je ressemble à un cochon. J'habite tout seul dans un petit appartement à Paris. Je ne sais pas quel métier je ferai car beaucoup de choses m'intéressent. Je connais très bien Paris et de nombreuses personnes grâce à mon métier de livreur. Je suis ...

On pourra éventuellement passer en revue les fausses pistes dans ces différents textes, qui permettent de mettre en valeur les points communs entre les différents personnages : absence de famille, large réseau d'amis et de connaissances, multiples centres d'intérêt (chant et danse entre autres pour Orel), rôle de guide dans Paris, sur et sous terre, préjugés (pour Dilili, les Français ressemblent à des cochons ; pour Lebeuf, Dilili s'apparente à un singe), etc.

### 2 Les ennemis de Dilili : les Mâles-maîtres (PO)

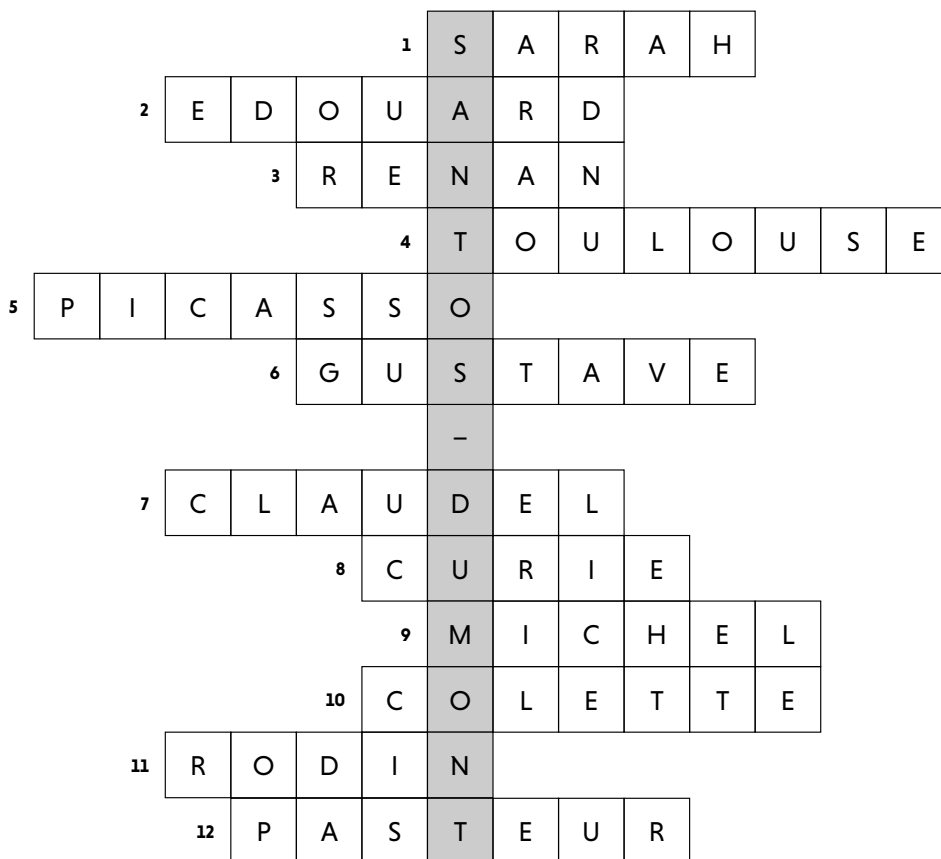
Afin que les élèves comprennent mieux, on prendra soin de décomposer le mot « Mâle-maître ».

Les Mâles-maîtres sont dirigés par un chef (image E) qui vit dans le sous-sol de Paris, porte une couronne et se fait porter par quatre femmes. Le but des Mâles-maîtres est de soumettre les femmes pour qu'elles retournent à une place inférieure, celle de « quatre-pattes » soumises aux ordres des hommes. Pour ce faire, ils enlèvent des fillettes et les éduquent à obéir à tous leurs ordres, à marcher à quatre pattes et à commettre des vols pour se financer. Beaucoup d'entre eux (images A, B et D) portent un anneau dans le nez, mais pas tous (images C et E). Cet anneau est réservé à ceux qui ont enlevé au moins deux fillettes. Il existe également des femmes Mâles-maîtres : elles sont inférieures aux hommes, marchent à quatre pattes mais surveillent et éduquent les fillettes enlevées.

### 3 Les autres personnages du film (CE)

Durant le film, Dilili (et le spectateur avec elle) assiste à un véritable défilé de personnalités du Tout-Paris de la Belle époque, avec des scènes tout droit sorties des œuvres de Toulouse-Lautrec comme la danse du clown Chocolat à l'Irish & American Bar. Beaucoup de ces personnalités sont désignées nommément et discutent avec Dilili pour lui expliquer leur métier. L'activité proposée ici permet de restituer certaines de ces éminentes figures tout en découvrant le nom de l'inventeur qui a permis aux héros de secourir les fillettes enlevées.

Solution :

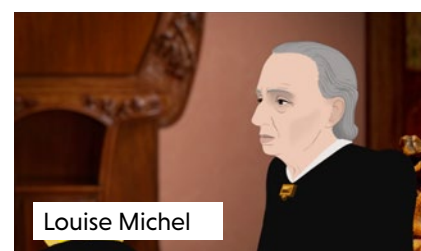
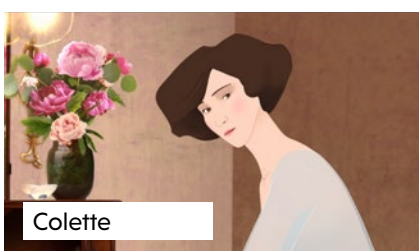
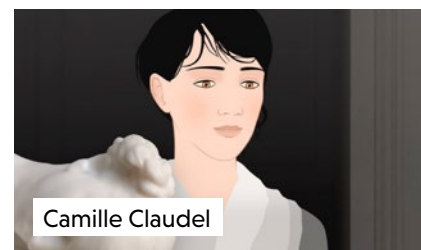
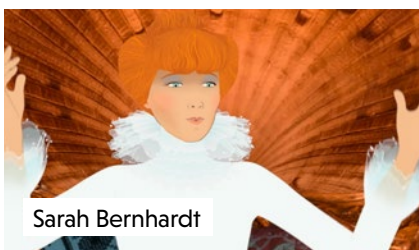


Si les élèves ont des difficultés, on peut évidemment ajouter des lettres sur la grille de la fiche-élève.

**POUR ALLER PLUS LOIN (PO/PE)**

Dilili a sacrifié dans les égouts le précieux carnet où elle notait les noms de toutes les personnes qu'elle avait rencontrées à Paris et qu'elle a tant admirées.

Pour l'aider à reconstituer ce carnet, on invitera les élèves en binômes ou en petits groupes à faire des recherches afin de réaliser une courte fiche biographique d'une des personnalités suivantes. Cette fiche biographique pourra être présentée à l'oral ou, si elle est réalisée à l'écrit, affichée dans la classe.



## FICHE-ÉLÈVE N°4: COMPRENDRE UN DIALOGUE DU FILM

Niveaux: A2 – B1



### 1 Décrivez cette image

Regardez et écoutez bien la scène.

À quel moment voit-on cette scène ? À quel moment avez-vous déjà entendu cette chanson ?

### 2 Les mots entendus

Regardez bien cette scène encore une ou plusieurs fois. Ensuite, cochez dans le tableau les mots entendus.

- |                                  |                                     |                                  |
|----------------------------------|-------------------------------------|----------------------------------|
| <input type="checkbox"/> soleil  | <input type="checkbox"/> neige      | <input type="checkbox"/> fraises |
| <input type="checkbox"/> légumes | <input type="checkbox"/> fruits     | <input type="checkbox"/> bronzés |
| <input type="checkbox"/> chanter | <input type="checkbox"/> ensemble   | <input type="checkbox"/> danser  |
| <input type="checkbox"/> nuit    | <input type="checkbox"/> princesses | <input type="checkbox"/> rois    |
| <input type="checkbox"/> bébés   | <input type="checkbox"/> beautés    | <input type="checkbox"/> fous    |

### 3 Vrai ou faux ?

Si une phrase est fausse, corrige ce qui est faux.

PHRASES	VRAI	FAUX	CORRECTION
a) Emma Calvé chante avec tout le monde.			
b) Dilili chante et danse avec les autres petites filles.			
c) Orel danse mais ne chante pas.			
d) Monsieur Lebeuf apparaît avec sa femme après la chanson.			



## FICHE-PROFESSEUR N° 4 : COMPRENDRE UN DIALOGUE DU FILM

Niveaux : A2 – B1 | Compétences : PO, CO, PE | Travail en classe

### 1 Décris cette image (PO/CO)

Faire visionner une première fois la scène aux élèves. Elle situe à la 87<sup>e</sup> minute du film.

Il s'agit du générique de fin, écrit par Michel Ocelot et composé par Gabriel Yared. Emma Calvé raconte auparavant comment les Mâles-maîtres ont été arrêtés et toutes les femmes libérées. Cette chanson constitue le thème principal du film et est jouée à plusieurs reprises. Dilili, qui raconte que c'est Louise Michel qui la lui a enseignée, la chante entre autres avec Orel et Emma Calvé sur les bords de Marne.

### 2 Les mots entendus (CO)

Montrer de nouveau la scène aux élèves au moins deux fois après leur avoir au préalable fait lire les mots à trouver dans cette activité.

<input checked="" type="checkbox"/> soleil	<input type="checkbox"/> neige	<input type="checkbox"/> fraises
<input type="checkbox"/> légumes	<input checked="" type="checkbox"/> fruits	<input checked="" type="checkbox"/> bronzés
<input type="checkbox"/> chanter	<input checked="" type="checkbox"/> ensemble	<input type="checkbox"/> danser
<input checked="" type="checkbox"/> nuit	<input type="checkbox"/> princesses	<input checked="" type="checkbox"/> rois
<input checked="" type="checkbox"/> bébés	<input checked="" type="checkbox"/> beautés	<input checked="" type="checkbox"/> fous

### 3 Vrai ou faux ? (CO/PE)

PHRASES	VRAI	FAUX	CORRECTION
a) Emma Calvé chante avec tout le monde.		x	Emma est là, mais ne chante pas.
b) Dilili chante et danse avec les autres petites filles.	x		
c) Orel danse mais ne chante pas.		x	Orel danse et chante.
d) Monsieur Lebeuf apparaît avec sa femme après la chanson.		x	Lebeuf apparaît avant la chanson.

### Transcription de la chanson (87<sup>e</sup> minute) :

Refrain : Le soleil et la pluie, Les fleurs et les fruits, Le jour et la nuit, Lui et lui, Elle et elle, Elle et lui !	Les sultans, les mendiants an an an an Les valets et les rois a a a a Les sorciers et les fées é é é é Et tous ensemble ...  Refrain	Les beautés, les ratés é é é é Les savants et les fous ou ou ou ou Les petits et les grands an an an an Et tous ensemble ...
Toi et moi, eux et nous ou ou ou ou Ceux d'ici, de là-bas a a a a Les bronzés, les nacrés é é é é Et tous ensemble ...	Les mamans, les papas a a a a Les bébés, les pépés é é é é Les filles et les garçons on on on on Et tous ensemble ...  Refrain	
Refrain		

## FICHE-ÉLÈVE N°5: ANALYSER LES LIEUX DU FILM

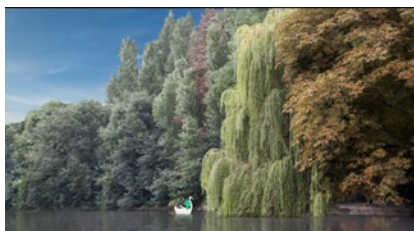
Niveaux: A2 – B1

### 1 Identifiez les lieux importants du film

Cochez les cases des lieux importants dans le film et expliquez pourquoi.



L'arc de Triomphe



Les bords de Marne



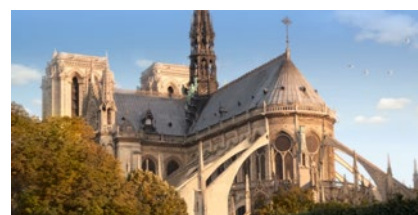
L'Irish & American Bar



Le Moulin rouge



Le Nord du XIX<sup>e</sup> arrondissement



Notre-Dame de Paris



L'Opéra de Paris



La place de la Bastille



La place de la Concorde



La tour Eiffel

### 2 Présentez un de ces lieux

## FICHE-PROFESSEUR N°5 : ANALYSER LES LIEUX DU FILM

Niveaux : A2 – B1 | Compétences : PO, PE | Travail en classe et en groupe

### 1 Identifiez les lieux importants du film (PO)

**Solution :** Irish & American Bar (enquête et rencontres), Moulin rouge (enquête et rencontres), Nord du XIX<sup>e</sup> arrondissement (repaire des Mâles-maîtres), opéra de Paris (loge d'Emma Calvé, entrée des égouts), tour Eiffel (village kanak au début, rencontre avec Gustave Eiffel, point de rendez-vous à la fin).

On pourra faire remarquer aux élèves que ces décors sont en fait des photos prises par le réalisateur et traitées ensuite par informatique.

### 2 Présentez un de ces lieux (PO/PE)

Comme dans l'activité « Pour aller plus loin » de la fiche-professeur n°3, les élèves sont invités à faire une petite recherche sur des sites en français sur l'un des lieux présentés dans la fiche-élève n°5. Il leur est demandé de brosser un bref historique du lieu, de présenter sa fonction et de le situer dans Paris. La restitution pourra se faire sous forme d'exposé ou d'affiche.

Pour cette activité, le Nord industriel du XIX<sup>e</sup> arrondissement, les bords de Marne et l'Irish & American Bar peuvent être laissés de côté, de même que le Moulin rouge et la tour Eiffel si l'activité de la fiche-élève/professeur n°1 a déjà été faite en classe. En revanche, leurs vignettes peuvent être collées sur la carte commencée avant la séance, qu'on pourra compléter également après les exposés sur les autres lieux présentés dans le film.

### POUR ALLER PLUS LOIN (PO)

Comme beaucoup de personnages du film, la Polonaise Marie Curie, le Brésilien Santos-Dumont, le Vénézuélien Hahn ou le Roumain Brancusi par exemple, Dillili est originaire d'un pays lointain. Elle déclare venir de Kanaky, un mot qui a dû faire tiquer bien des germanophones mais qui est le nom officiel donné par les autochtones, qui se définissent comme Kanaks, à la Nouvelle-Calédonie, aujourd'hui territoire autonome associé à la France. Avec le concours d'enseignants d'autres matières, comme l'anglais et/ou l'éthique, on pourra demander aux élèves de réaliser des recherches dans le but de créer un panneau expliquant l'histoire du mot kanak et son évolution divergente en anglais, en allemand et en français.

En effet, kanak vient à l'origine de l'hawaïen *kanaka* signifiant homme, être humain. Il passe en anglais au début du XIX<sup>e</sup> siècle pour désigner la main d'œuvre hawaïenne envoyée sur la côte ouest de l'Amérique du nord, puis par extension, tous les Océaniens recrutés

pour travailler sur les plantations des Européens dans les premières colonies du Pacifique, en Australie notamment. Ce recrutement est alors souvent forcé et s'apparente à l'esclavage : on parle de *blackbirding* ou encore de *Kanaka trade*. Dès lors, *Kanaka* a pris en anglais un sens péjoratif qu'il a gardé jusqu'à nos jours, si bien qu'il est tombé en désuétude. Les descendants des *Kanaka* raziés en Mélanésie et vivant aujourd'hui encore en Australie se qualifient de *South Sea Islanders*, des « insulaires des mers du Sud ».

À la fin du XIX<sup>e</sup> siècle, l'Allemagne a à son tour conquis des colonies dans le Pacifique, réunies sous l'administration de la Nouvelle-Guinée allemande (*Deutsch-Neuguinea*). Or ces territoires ayant aussi été touchés par le *blackbirding*, le mot *Kanaka* y sert donc à désigner péjorativement les autochtones. Après la perte des colonies allemandes, il est resté dans le vocabulaire sous la forme *Kanake* pour qualifier, toujours péjorativement, tout étranger, si bien qu'il a été utilisé pour injurier les immigrés des années 1960, les Turcs en particulier.

Ces immigrés ont depuis repris le terme à leur compte, tout comme les autochtones de Nouvelle-Calédonie où « Kanak » a été, du fait de l'histoire coloniale, longtemps une insulte avant d'être réinvesti d'un sens positif dans les années 1970. Par extension, pour les indépendantistes mélanésiens, la Nouvelle-Calédonie est devenue la Kanaky.



# III. ANALYSE D'UNE SÉQUENCE

## FICHE-ÉLÈVE N° 6 : ANALYSER UN EXTRAIT DU FILM

Niveaux : A2 – B2

### 1 Remettez les images dans l'ordre

Regardez la séquence et écrivez les lettres sous le bon numéro pour remettre les images dans l'ordre.



1	2	3	4	5	6

### 2 Décrivez chacune des images

Une fois les images mises dans l'ordre, regardez à nouveau la séquence et répondez aux questions.

- **Image n° 1 :** Que voyez-vous sur l'image ? Qu'est-ce qui est écrit ? Pourquoi est-ce étonnant ? Comment comprenez-vous qui est Dilili ?
- **Image n° 2 :** Que font les personnages ? Pourquoi est-ce que vous voyez mieux ce qu'ils font ?
- **Image n° 3 :** A quelle autre image ressemble l'image n° 3 ? Quelle est la différence ?
- **Image n° 4 :** Que fait le personnage ? Pourquoi est-ce que vous voyez mieux ce qu'il fait ?
- **Image n° 5 :** Que voyez-vous sur cette image ? Pourquoi est-ce étonnant ?
- **Image n° 6 :** Que fais la caméra ? Qu'est-ce qu'on comprend avec cette image ?

**Question supplémentaire :** Pendant la séquence, quelle musique entendez-vous ?

Pour cette analyse de séquence, les élèves peuvent éventuellement s'aider du « Petit lexique du cinéma » disponible sur : [https://cinefete.de/assets/uploads/Dossiers/CF20/cinefete20\\_petitlexique.pdf](https://cinefete.de/assets/uploads/Dossiers/CF20/cinefete20_petitlexique.pdf)

## FICHE-PROFESSEUR N°6: ANALYSER UNE SÉQUENCE DU FILM

Niveaux : A2 – B2 | Compétences : CO, PE, PO | Travail en classe

---

### 1 Remettez les images dans l'ordre

Regardez la séquence et écrivez les lettres sous le bon numéro pour remettre les images dans l'ordre.

**Solution:**

1	2	3	4	5	6
B	A	D	F	C	E

### 2 Décrivez chacune des images

Une fois les images mises dans l'ordre, regardez à nouveau la séquence et répondez aux questions.

**Exemples de réponses :**

- **Image n°1 :** Alors que le titre parle de Paris, on voit ici un village traditionnel kanak en pleine nature en plan d'ensemble où les villageois vaquent à leurs activités. Une femme appelle Dilili plusieurs fois, ce qui permet de l'identifier.
- **Image n°2 :** La caméra se rapproche pour un plan moyen, permettant de mieux observer qui sont les personnages et ce qu'ils font. La femme qui appelait Dilili cuisine, on comprend même que les maniocs ne sont pas suffisantes.
- **Image n°3 :** On repasse au plan d'ensemble initial avec une légère différence : Dilili, plus claire de peau, traverse la scène avec son panier.
- **Image n°4 :** Retour à un plan moyen : Dilili, installée au pied d'un totem, pèle sans enthousiasme le manioc qu'on vient de lui confier.
- **Image n°5 :** Le visage d'un Européen aux yeux bleus apparaît en très gros plan, répondant au regard de Dilili. On se demande ce qu'il fait dans cette scène villageoise.
- **Image n°6 :** Le mouvement de la caméra, en zoom arrière, permet de comprendre la présence du jeune homme : Dilili travaille dans une reconstitution de village kanak (ou « zoo humain ») à Paris.

## IV. ANNEXES

---

### A) SITOGRAPHIE

#### Sur le film

AlloCiné [en ligne], Webedia, 2018 [consulté le 15 août 2019]. Dilili à Paris. Disponible sur : [http://www.allocine.fr/film/fichefilm\\_gen\\_cfilm=243835.html](http://www.allocine.fr/film/fichefilm_gen_cfilm=243835.html)

Wikipédia [en ligne]. Wikimedia Foundation, 2018-2019 [consulté le 15 août 2019]. Dilili à Paris. Disponible sur : [https://fr.wikipedia.org/wiki/Dilili\\_%C3%A0\\_Paris](https://fr.wikipedia.org/wiki/Dilili_%C3%A0_Paris)

#### Dossier pédagogique

Dilili à Paris [en ligne]. Mars Films, 2018 [consulté le 15 août 2019]. Disponible sur : <http://www.dililiaparis-lefilm.com/enseignants/>

### B) LIENS ET RESSOURCES UTILES

#### Affiche du film

Paris-affiche-1.jpg. In Tanguay, Annie. Le Petit Septième [en ligne]. Anima/WordPress, 2018 [consulté le 15 août 2019]. Dilili à Paris – Film hommage. Disponible sur : <https://lepetitseptieme.ca/wp-content/uploads/2018/12/Dilili-%C3%A0-Paris-affiche-1.jpg>

#### Fond de carte de Paris

Paris-map-arr.svg. In Wikimedia Commons [en ligne]. Wikimedia Foundation, 2006 [consulté le 15 août 2019]. Disponible sur : <https://upload.wikimedia.org/wikipedia/commons/thumb/5/5f/Paris-map-arr.svg/1200px-Paris-map-arr.svg.png>

#### Dilili, messagère de l'Unicef pour l'éducation des filles

Unicef France [en ligne]. Unicef, 2018 [consulté le 15 août 2019]. Dilili, héroïne de Michel Ocelot, devient messagère de l'Unicef. Disponible sur : <https://www.unicef.fr/article/dilili-heroine-de-michel-ocelot-devient-messagere-de-l-unicef>

#### Des Kanaka à la Kanaky

Angleviel, Frédéric. De Kanaka à Kanak : l'appropriation d'un terme générique au profit de la revendication identitaire. Hermès, 2002, 32-33, p. 191-196 [en ligne, consulté le 15 août 2019]. Disponible sur : [http://documents.irevues.inist.fr/bitstream/handle/2042/14373/HERMES\\_2002\\_32-33\\_191.pdf](http://documents.irevues.inist.fr/bitstream/handle/2042/14373/HERMES_2002_32-33_191.pdf)

Coppet (de), Catherine. France Culture [en ligne]. Radio France, 2018 [consulté le 15 août 2019]. De la colonisation à l'indépendantisme : la fabrique du mot « kanak ». Disponible sur : <https://www.franceculture.fr/histoire/du-bichlamar-a-la-republique-de-kanaky-la-fabrique-du-mot-kanak>

Heine, Matthias. Die Welt [en ligne]. Axel Springer SE, 2016 [consulté le 15 août 2019]. Wie „Kanake“ zum rassistischen Hasswort wurde. Disponible sur : <https://www.welt.de/kultur/article154409100/Wie-Kanake-zum-rassistischen-Hasswort-wurde.html>

Wikipedia [en ligne]. Wikimedia Foundation, 2003-2019 [consulté le 15 août 2019]. Kanaka (Pacific Island worker). Disponible sur : [https://en.wikipedia.org/wiki/Kanaka\\_\(Pacific\\_Island\\_worker\)](https://en.wikipedia.org/wiki/Kanaka_(Pacific_Island_worker))